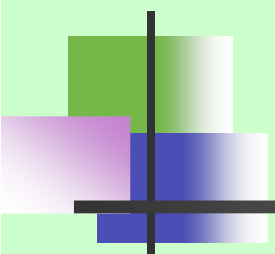


**Transpozícia Smernice 2007/60 ES o  
hodnotení a manažmente  
povodňových rizík do legislatívy SR  
(Zákon č. 7/2010 Z. z.  
o ochrane pred povodňami)**



**Ing. Daniel Haraba  
Slovenský vodohospodársky podnik, š.p.  
Žilina  
Odbor správy vodných tokov a správy povodí**



# Obsah prezentácie

---

- **Dôvody na prijatie nového zákona o ochrane pred povodňami**
- **Štruktúra zákona č. 7/2010 Z. z.**
- **Základné pojmy (povodeň, nebezpečenstvo povodne, cyklus manažmentu povodňových rizík)**
- **Preventívne opatrenia na ochranu pred povodňami**
- **Návrhy vyhlášok**

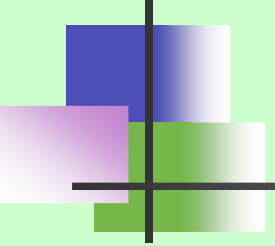


# **Dôvody na prijatie nového zákona o ochrane pred povodňami**

---

- 1) Smernica Európskeho parlamentu a Rady 2007/60/ES zo dňa 23. októbra 2007 o hodnotení a manažmente povodňových rizík**
- 2) Námietky Ministerstva vnútra SR voči nedostatočnej koordinácii povodňových zabezpečovacích prác a povodňových záchranných prác**
- 3) Spresnenie niektorých ustanovení zákona č. 666/2004 Z. z. o ochrane pred povodňami**

**Vypracovanie nového zákona spôsobila nemožnosť novelizácie zákona č. 666/2004 Z. z. o ochrane pred povodňami z dôvodu príliš veľkého počtu zmien, nad rámec povolený legislatívnymi pravidlami.**



# **Smernica Európskeho parlamentu a Rady 2007/60/ES zo dňa 23. októbra 2007 o hodnotení a manažmente povodňových rizík**

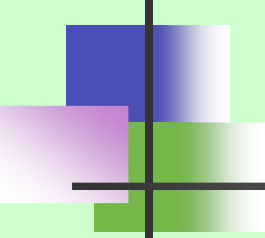
---

**Smernica ukladá vypracovať a potom pravidelne prehodnocovať a v prípade potreby každých 6 rokov aktualizovať:**

- 1) Predbežné hodnotenie povodňového rizika na celom území štátu.**
- 2) Mapy povodňového ohrozenia a mapy povodňového rizika pre oblasti, v ktorých bolo identifikované povodňové riziko.**
- 3) Plány manažmentu povodňových rizík, ktoré budú koordinované na úrovni medzinárodných povodi.**

**Smernica 2007/60/ES platí:**

- vo všetkých štátoch EÚ bez výnimky,**
- vzťahuje sa na všetky povodia (medzinárodné, národné, veľké i malé).**



# Štruktúra zákona č. 7/2010 Z. z. o ochrane pred povodňami

---

1. časť: Základné ustanovenia
  2. časť: Opatrenia na ochranu pred povodňami
  3. časť: Územia ovplyvnené povodňou
  4. časť: Riadenie a organizácia ochrany pred povodňami
  5. časť: Úlohy ostatných orgánov pri ochrane pred povodňami
  6. časť: Povinnosti osôb (*v zákone č. 7/2010 Z. z. je legislatívna skratka „osoba“: právnická osoba, fyzická osoba - podnikateľ a fyzická osoba*)
  7. časť: Výdavky na ochranu pred povodňami
  8. časť: Zodpovednosť za porušenie povinností
  9. časť: Záverečné ustanovenia
- Príloha: Zoznam prebratých právnych aktov Európskych spoločenstiev a Európskej únie**



# Povodeň

---

**Povodňou je dočasné zaplavenie územia, ktoré zvyčajne nie je zaliate vodou.**

**Povodeň vzniká, keď:**

- a) sa prechodne výrazne zvýši hladina vodného toku a bezprostredne hrozí vyliatie vody z koryta vodného toku alebo sa voda z koryta vodného toku už vylieva,**
- b) je dočasne zamedzený prirodzený odtok vody zo zrážok alebo topenia snehu do recipientu a dochádza k zaplaveniu územia vnútornými vodami,**



# Povodeň

---

**Povodeň vzniká, keď:**

- c) hrozí vyliatie vody z koryta vodného toku alebo sa voda z koryta vodného toku vylieva v dôsledku chodu ľadov, vzniku ľadovej zátarasy, ľadovej zápchy alebo vytvorenia iných prekážok v koryte vodného toku, na mostoch, priepustoch alebo na zaplavovanom území,**
- d) sa zaplavuje územie následkom intenzívnych zrážok alebo hromadenia sa vody z topiaceho sa snehu,**



# Povodeň

---

**Povodeň vzniká, keď:**

- e) sa zaplavuje chránené územie v dôsledku vystúpenia hladiny podzemnej vody nad povrch terénu, ktoré spôsobuje dlhotrvajúci vysoký vodný stav vo vodnom toku,**
- f) hrozí vyliatie vody z koryta vodného toku alebo sa voda z koryta vodného toku vylieva v dôsledku poruchy alebo havárie na vodnej stavbe.**





# Povodeň

---

## Nebezpečenstvo povodne

je situácia charakterizovaná:

- 1) možnosťou výskytu extrémnych zrážok, náhleho topenia snehu alebo rýchleho stúpania hladín vo vodných tokoch,
- 2) dlhotrvajúcimi výdatnými atmosférickými zrážkami a následným zvýšeným odtokom vody,
- 3) zvýšeným odtokom vody z topiaceho sa snehu,
- 4) rýchlym stúpaním hladiny vody alebo prietoku vo vodnom toku, pri ktorom sa očakáva dosiahnutie stupňov povodňovej aktivity,
- 5) vznikáním prekážky, ktorá obmedzuje plynulé prúdenie vody v koryte vodného toku, na moste, priepuste alebo na povodňou zaplavovanom území,
- 6) nebezpečným chodom l'adov s potenciálnou možnosťou vzniku l'adovej zátarasu, l'adovej zápchy alebo
- 7) poruchou alebo haváriou na vodnej stavbe alebo vodnej elektrárni na vodnom toku.

# **Cyklus manažmentu povodňových rizík a opatrenia na ochranu pred povodňami**

**Cyklus manažmentu povodňových rizík (dokumenty EÚ):**

- 1. Ochrana (preventívne opatrenia na ochranu pred povodňami).**
- 2. Pripravenosť (povodňové plány, meteorologické a hydrologické predpovede a varovanie).**
- 3. Reakcia na nebezpečenstvo (vykonávanie opatrení na ochranu pred povodňami počas povodní).**
- 4. Odstraňovanie škôd a obnova.**
- 5. Poučenie (prehodnocovanie a aktualizácia plánov).**

**Zákon č. 7/2010 Z. z. o  
ochrane pred povodňami  
(§4 ods. 1):**

**Opatrenia na ochranu pred  
povodňami sa vykonávajú**

- 1) preventívne,**
- 2) v čase nebezpečenstva  
povodne ,**
- 3) počas povodne,**
- 4) po povodni.**



# Preventívne opatrenia na ochranu pred povodňami

---

**Zákon č. 7/2010 Z. z. o ochrane pred povodňami rozoznáva 9 druhov preventívnych opatrení, ktoré možno rozdeliť do 2 základných skupín:**

**1) preventívne opatrenia v krajine a na vodných tokoch (*5 rôznych druhov opatrení*),**

**1. Úpravy**

- v lesoch,
- na poľnohospodárskej pôde,
- urbanizovaných územiach,

čo sú opatrenia na účelné zadržiavanie vody v krajine a na ochranu pred nebezpečným povrchovým odtokom.

**2. Vodné stavby, najmä vodohospodárske nádrže, priehrady, hate a poldre, čo sú opatrenia znižujúce maximálny prietok povodne vo vodnom toku.**

**3. Úpravy vodných tokov, ochranné hrádze a protipovodňové línie pozdĺž vodných tokov, čo sú opatrenia na ochranu územia pred zaplavením vodou z vodného toku.**

**4. Sústavy odvodňovacích kanálov a čerpacie stanice vnútorných vôd, čo sú opatrenia na ochranu územia pred zaplavením vnútornými vodami.**

**5. Odstraňovanie nánosov z korýt a porastov na brehoch vodných tokov, čo sú opatrenia na zabezpečenie potrebnej prietokovej kapacity koryta vodného toku.**

# Preventívne opatrenia na ochranu pred povodňami



## 2) plány a organizačno-technické preventívne opatrenia:

- **vypracovanie, prehodnocovanie a aktualizácie plánov manažmentu povodňového rizika vrátane predbežného hodnotenia povodňového rizika a vyhotovovania máp povodňového ohrozenia a máp povodňového rizika,**
- **vypracúvanie a aktualizácie povodňových plánov (*povodňové plány zabezpečovacích prác a povodňové plány záchranných prác*),**
- **vykonávanie predpovednej povodňovej služby,**
- **vykonávanie povodňových prehliadok.**

# Predbežné hodnotenie povodňového rizika

**Predbežné hodnotenie povodňového rizika sa vypracúva na účel:**

- a) hodnotenia odtokových podmienok v povodí vzhľadom na pravdepodobnosť výskytu povodní,**
- b) účel hodnotenia potenciálnych nepriaznivých dôsledkov povodní na ľudské zdravie, životné prostredie, kultúrne dedičstvo a na hospodársku činnosť.**

**Predbežné hodnotenie povodňového rizika je založené na informáciách, ktoré sú dostupné alebo ich možno ľahko získať, ako sú správy, záznamy, štúdie dlhodobého vývoja a územnoplánovacia dokumentácia.**

# Predbežné hodnotenie povodňového rizika

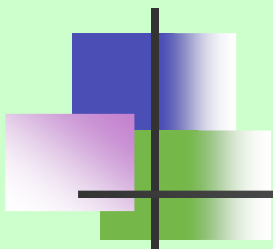
**Predbežné hodnotenie povodňového rizika sa vykonáva na celom území Slovenskej republiky.**

**SVP, š.p. v spolupráci s MŽP SR poverenými organizáciami a SHMÚ určí predbežným hodnotením povodňového rizika a jeho aktualizáciami geografické oblasti, v ktorých**

- 1) existuje potenciálne významné povodňové riziko alebo v ktorých**
- 2) možno predpokladať, že je pravdepodobný jeho výskyt.**

**Prvé predbežné hodnotenie povodňového rizika bude dokončené do 22. 12. 2011, jeho prehodnotenie a aktualizácia do 22. 12. 2018 a potom každých 6 rokov.**

# Mapy povodňového ohrozenia



**Mapa povodňového ohrozenia je mapa, na ktorej je zobrazený možný rozsah zaplavovaného územia:**

- a) povodňou s malou pravdepodobnosťou výskytu, spravidla povodne ktoré sa môžu opakovať priemerne raz za 1000 rokov a prípadne menej často, alebo povodne s výnimočne nebezpečným priebehom,**
- b) povodňou so strednou pravdepodobnosťou výskytu, pričom sa môžu opakovať priemerne raz za 100 rokov,**
- c) povodne s veľkou pravdepodobnosťou výskytu, pričom sa môžu opakovať priemerne raz za 50, 10 a 5 rokov.**



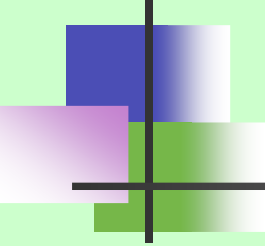
# Mapy povodňového rizika

---

**Mapa povodňového rizika je mapa, na ktorej sú zobrazené potenciálne nepriaznivé následky záplav území spôsobených povodňou:**

- **orientačný počet potenciálne ohrozených obyvateľov,**
- **druhy hospodárskych činností povodňou potenciálne ohrozeného územia,**
- **zariadenia s priemyselnými činnosťami, ktoré môžu v prípade zaplavenia spôsobiť havarijné znečistenie vody,**
- **informácie o ďalších významných zdrojoch potenciálneho znečistenia vody po ich zaplavení počas povodne,**
- **územia tvoriace národnú sústavu chránených území a európsku sústavu navrhovaných a vyhlásených chránených území (NATURA 2000), ak sa nachádzajú v geografickej oblasti zobrazenej na mape povodňového ohrozenia.**





# Mapy povodňového ohrozenia a mapy povodňového rizika

---

**Mapy povodňového ohrozenia a mapy  
povodňového rizika budú:**

- 1. dokončené do 22. 12. 2013,**
- 2. prehodnotené a v prípade potreby  
aktualizované do 22. 12. 2019 a potom  
každých 6 rokov.**



# Inundačné územie

---

**§ 46 ods. 1 zákona č. 364/2004 Z. z. o vodách a o zmene zákona Slovenskej národnej rady č. 372/1990 Zb. o priestupkoch v znení neskorších predpisov (vodný zákon) v znení zákona č. 384/2009 Z. z.:**

**Inundačným územím je územie prilahlé k vodnému toku, zaplavované vyliatím vody z koryta, ktoré je vymedzené**

- **ochrannou hrádzou alebo protipovodňovou líniou alebo**
- **záplavovou čiarou.**

**Rozsah inundačného územia, ktoré je vymedzené záplavovou čiarou, určuje orgán štátnej vodnej správy na návrh správcu vodohospodársky významných vodných tokov.**

**§ 61 písm. i): OÚŽP vo veciach štátnej vodnej správy môže všeobecne záväznou vyhláškou určiť rozsah inundačného územia pri vodohospodársky významných vodných tokoch.**

**§ 63 ods. 4 písm. b): Obec môže všeobecne záväzným nariadením určiť inundačné územie pri drobných vodných tokoch.**



# Inundačné územie

---

**§ 20 ods. 1 zákona č. 7/2010 Z. z. o ochrane pred povodňami:**

**Inundačné územie pri:**

- a) ohrádzovanom vodnom toku je územie medzi korytom vodného toku a trasou ochrannej hrádze alebo protipovodňovej línie alebo medzi korytom vodného toku a inou stavbou, ktorá je vopred určená na ochranu územia pred povodňami,**
- b) neohrádzovanom vodnom toku je územie medzi korytom vodného toku a záplavovou čiarou povodne podľa odseku 2.**



# Inundačné územie

---

**§ 20 ods. 2 zákona č. 7/2010 Z. z. o ochrane pred povodňami:**

**Rozsah inundačného územia pri neohrádzovanom vodnom toku sa vymedzuje záplavovou čiarou povodne:**

- a) v oblastiach súvislej zástavby a pri priemyselných areáloch a poľnohospodárskych areáloch pre povodeň so strednou pravdepodobnosťou výskytu, ktorá sa môže opakovať priemerne raz za 100 rokov,**
- b) v oblastiach s rozptýlenou bytovou zástavbou a priemyselnou zástavbou a súvislou chatovou zástavbou pre povodeň s veľkou pravdepodobnosťou výskytu, ktorá sa môže opakovať priemerne raz za 50 rokov,**
- c) v oblastiach s ornou pôdou pre povodeň s veľkou pravdepodobnosťou výskytu, ktorá sa môže opakovať priemerne raz za 10 rokov,**
- d) na lúkach a v lesoch pre povodeň s veľkou pravdepodobnosťou výskytu, ktorá sa môže opakovať priemerne raz za 5 rokov.**



# Inundačné územie

---

**V inundačnom území je zakázané umiestňovať:**

- a) bytové budovy,**
- b) nebytové budovy okrem ubytovacích zariadení na krátkodobé pobyty, ktoré nezhoršia odtok povrchových vôd, chod ľadov alebo kvalitu vody, sú odolné voči tlaku vody a sú chránené pred zaplavením interiéru vodou,**
- c) stavby, objekty alebo zariadenia, ktoré môžu zhoršiť odtok povrchových vôd, chod ľadov alebo kvalitu vody,**
- d) materiál a predmety, ktoré môžu zhoršiť odtok povrchových vôd, chod ľadov alebo kvalitu vody alebo ktoré by mohla voda počas povodne odplaviť,**
- e) stavby, objekty alebo zariadenia, ktoré obsahujú škodlivé látky a obzvlášť škodlivé látky,**
- f) čerpacie stanice pohonných látok,**
- g) odkaliská,**
- h) skládky odpadu a zariadenia na spracovanie starých vozidiel,**
- i) iné stavby, objekty alebo zariadenia, ktoré by mohla voda počas povodne poškodiť alebo odplaviť.**



# Inundačné územie

---

**V inundačnom území je zakázané:**

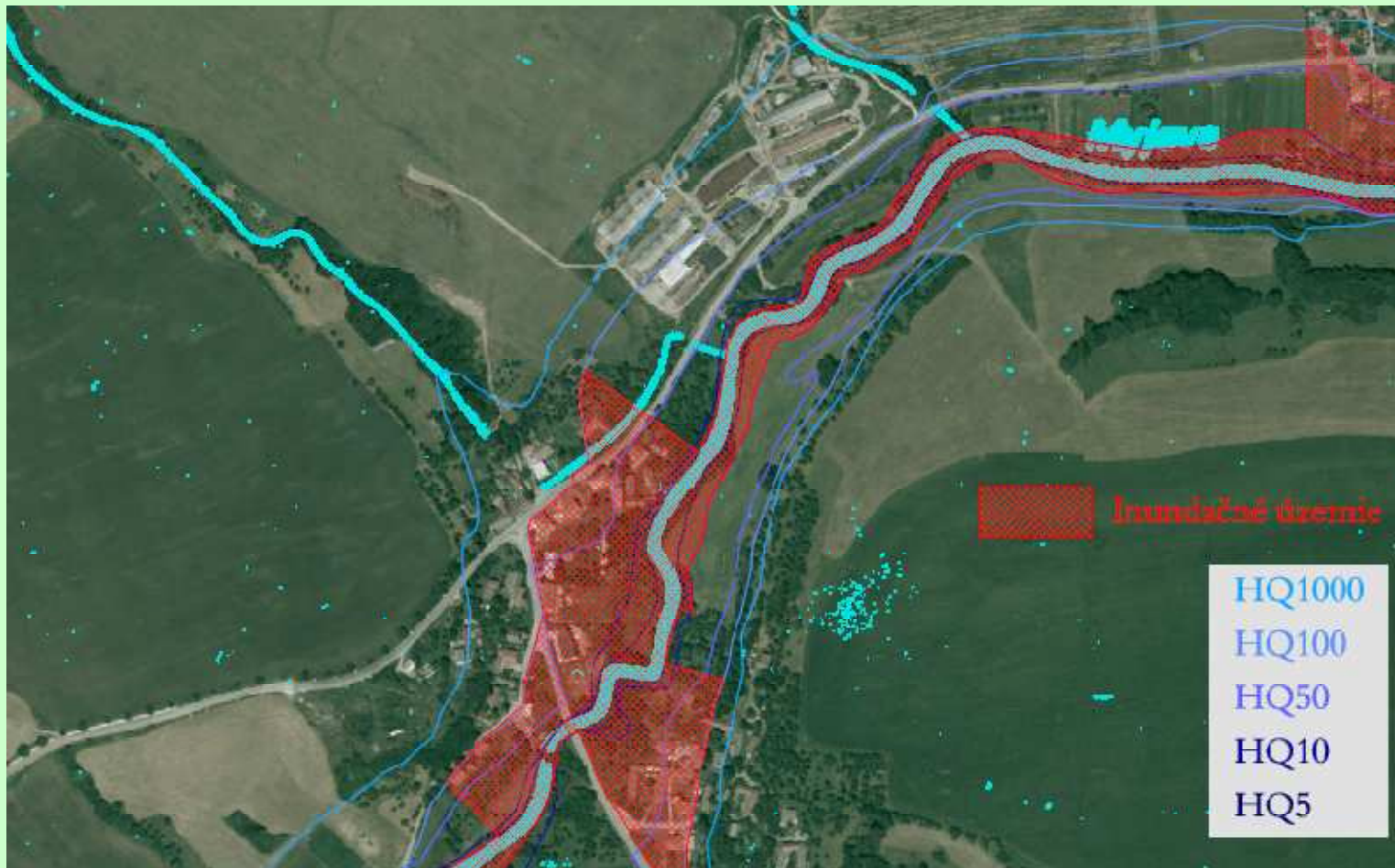
- a) zriaďovať oplotenie, živý plot alebo inú obdobnú prekážku, ktorá zhoršuje podmienky na odtok povrchových vôd,**
- b) ťažiť zeminu, piesok, štrk alebo nerasty bez povolenia obvodného úradu životného prostredia alebo krajského úradu životného prostredia,**
- c) vykonávať terénne úpravy, ktoré môžu zhoršiť odtok povrchových vôd počas povodne,**
- d) obhospodarovať lesné pozemky, poľnohospodárske pozemky alebo záhrady spôsobom, pri ktorom by mohlo dôjsť k zhoršeniu odtoku povrchových vôd počas povodne,**
- e) zriaďovať tábory, kempy a iné dočasné ubytovacie zariadenia okrem krátkodobého turistického stanovania.**

# Inundačné územie

Mapa  
povodňového  
ohrozenia

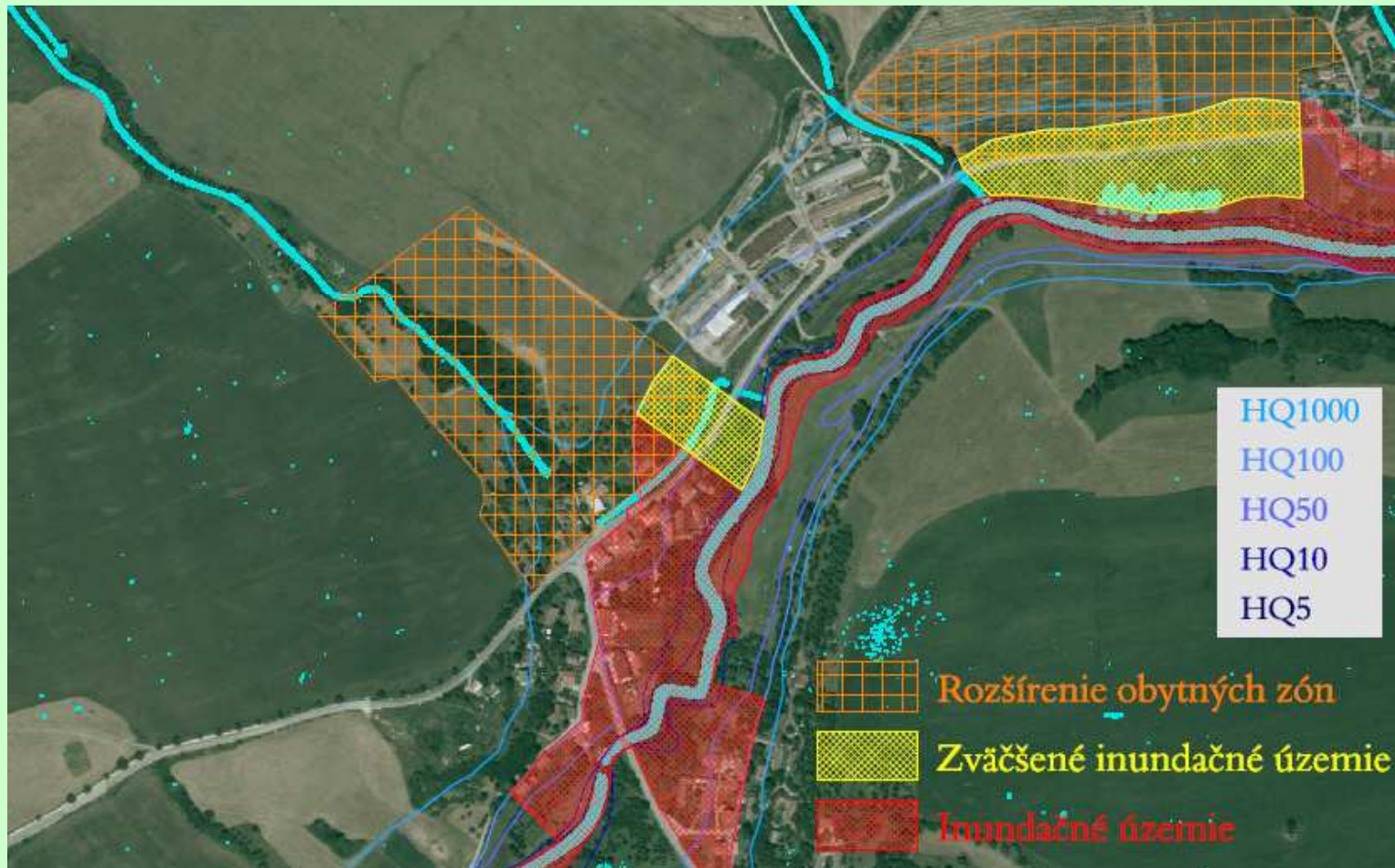


# Inundačné územie





# Inundačné územie





# Plány manažmentu povodňových rizík

---

**Plán manažmentu povodňového rizika určuje vhodné ciele manažmentu povodňových rizík pre geografické oblasti čiastkového povodia, v ktorých existuje potenciálne významné povodňové riziko alebo v ktorých možno predpokladať, že je pravdepodobný jeho výskyt.**

**Ciele plánu manažmentu povodňového rizika sú zamerané na zníženie pravdepodobnosti záplav územia povodňami a na zníženie potenciálnych nepriaznivých následkov záplav na ľudské zdravie, životné prostredie, kultúrne dedičstvo a hospodársku činnosť.**

**Návrhy opatrení dlhodobého manažmentu povodí sú súčasťou Plánu manažmentu povodňového rizika a podkladom pre projekty pozemkových úprav, pre územné plány a územné rozhodnutia.**

# Plány manažmentu povodňových rizík

Plány manažmentu povodňového rizika sa vypracujú na základe máp povodňového ohrozenia a máp povodňového rizika pre čiastkové povodia, ktoré vymedzujú správne územie povodia Dunaja a správne územie povodia Visly.

**V povodí Dunaja:**

- povodie Moravy (CZ-A-SK),
- povodie Dunaja (A-SK-H-HR),
- povodie Váhu a povodie Hrona,
- povodie Ipl'a (SK-H),
- povodie Tisy (RO-UA-SK-H-RS): Bodrog, Bodva, Hornád, Slaná.

# Plány manažmentu povodňových rizík

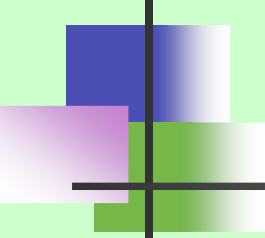
**Vyhotovenie návrhov prvých plánov manažmentu povodňového rizika, ich prehodnocovanie a aktualizácie zabezpečuje MŽP SR**

- **prostredníctvom poverenej osoby (VÚVH, SHMÚ)**
- **SVP, š. p.**

**v spolupráci**

- **s orgánmi ochrany pred povodňami,**
- **orgánmi územného plánovania,**
- **ostatnými dotknutými orgánmi štátnej správy,**
- **správcami drobných vodných tokov**
- **vlastníkmi, nájomcami a správcami poľnohospodárskej pôdy a lesnej pôdy.**

**Prvé plány manažmentu povodňového rizika budú dokončené do 22. 12. 2015, aktualizované do 22. 12. 2021 a potom každých 6 rokov.**



# Návrh Vyhlášky ktorou sa ustanovujú podrobnosti o predbežnom hodnotení povodňového rizika, jeho prehodnocovaní a aktualizovaní

---

## Podklady na predbežné hodnotenie povodňového rizika

- (1) Predbežné hodnotenie povodňového rizika je založené na podkladoch, ktoré sú dostupné alebo ich možno ľahko získať.**
- (2) V prvom predbežnom hodnotení povodňového rizika sa používajú ako doplnkové zdroje údajov o povodňových situáciách v minulosti informácie v archívoch a obecných kronikách.**
- (3) Z dôvodu vykonávania predbežného hodnotenia povodňového rizika, jeho prehodnocovania a aktualizácie sa nežadáva riešenie osobitných vedecko-technických projektov, výskumných úloh alebo štúdií.**

**Správca vodohospodársky významných vodných tokov vyhotovuje predbežné hodnotenie povodňového rizika a jeho aktualizáciu ako jeden samostatný dokument pre každé čiastkové povodie podľa § 5 ods. 3 zákona.**

# **Návrh Vyhlášky ktorou sa ustanovujú podrobnosti o vyhotovovaní máp povodňového ohrozenia a máp povodňového rizika, o uhrádzaní výdavkov na ich vypracovanie, prehodnocovanie a aktualizáciu a o navrhovaní a zobrazovaní rozsahu inundačného územia na mapách**

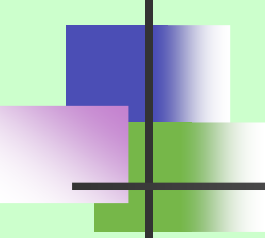
**Priebeh maximálnej hladiny povodne vo vodných tokoch pretekajúcich územím s povodňovým rizikom sa určuje modelovaním prúdenia vody matematickým modelom alebo fyzikálnym modelom.**

**V modeli sú zahrnuté hydraulické účinky všetkých stavieb, objektov a zariadení, ktoré ovplyvňujú prúdenie vody pri povodniach podľa konkrétnych podmienok vo vodnom toku, v povodňou zaplavenom území a poznatkov o priebehu povodní v minulosti.**

**Pri posudzovaní využívania jednotlivých lokalít sa na účely vypracovania návrhu rozsahu inundačného územia podľa § 20 ods. 2 zákona vychádza z územného plánu; ak nie je spracovaný územný plán, vychádza sa zo skutočného využívania územia v čase vyhotovovania návrhu na určenie rozsahu inundačného územia.**

**Vonkajšiu hranicu inundačného územia možno navrhnúť za trasou ochrannej líniovej stavby vtedy, keď je návrhový prietok pre ochrannú líniiovú stavbu menší ako maximálny prietok povodne, ktorá sa môže opakovať priemerne raz za**

- a) 100 rokov, pričom za ochrannou líniiovou stavbou existuje alebo sa plánuje súvislá zástavba, priemyselné areály alebo poľnohospodárske areály,**
- b) 50 rokov, pričom za ochrannou líniiovou stavbou existuje alebo sa plánuje rozptýlená bytová zástavba, priemyselná zástavba alebo súvislá chatová zástavba.**



## **Návrh Vyhlášky ktorou sa ustanovujú podrobnosti o obsahu a uhrádzaní nákladov na vyhotovenie, prehodnocovanie a aktualizáciu plánov manažmentu povodňového rizika**

---

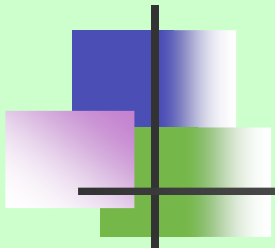
**Analýza účinkov opatrení je posúdenie rozsahu, v akom sú jednotlivé opatrenia, alebo sústava navzájom sa doplňujúcich opatrení (ďalej len opatrenia) schopné znížiť nepriaznivé dôsledky povodní na ľudské zdravie, životné prostredie, kultúrne dedičstvo a hospodársku činnosť.**

**Analýza účinkov opatrení sa robí matematickým modelovaním, fyzikálnym modelovaním, alebo výpočtovými metódami. Na analýzu účinkov opatrení sa nepoužívajú odborné odhady, ktoré nie sú doložené výsledkami modelovania, alebo výsledkami výpočtu.**

**Miera zníženia nepriaznivých dôsledkov povodní sa vyjadruje vhodnou fyzikálnou jednotkou v závislosti od druhu opatrenia alebo sústavy opatrení pre úsek vodného toku v oblasti, v ktorej je zníženie nepriaznivých dôsledkov povodní cieľom plánu manažmentu povodňového rizika**

- a) pri vodných nádržiach a poldroch rozdielom medzi maximálnym prietokom návrhovej povodne bez účinkov opatrenia a maximálnym prietokom návrhovej povodne po realizácii opatrení,**
- b) pri úpravách vodných tokov, ochranných líniových protipovodňových stavbách a lokálnej ochrane sídiel, významných areálov a dôležitých objektov, rozdielom medzi maximálnou predpokladanou hladinou pri návrhovej povodni a korunou ochranej vodnej stavby,**
- c) inými vhodnými fyzikálnymi jednotkami, ktoré umožňujú kvantifikovať účinok opatrení.**

**Prínosy opatrení sa odhadujú na základe odhadu škôd, ktoré by mohli povodne spôsobiť na území chránenom opatreniami počas celého predpokladaného času ich životnosti v prípade, ak by sa opatrenia nerealizovali**



**Ďakujem za pozornosť**

**Ing. Daniel Haraba**

**SVP, š.p. Žilina**

**[daniel.haraba@svp.sk](mailto:daniel.haraba@svp.sk)**

Transpozícia Smernice 2007/60 ES o hodnotení a manažmente povodňových rizík do legislatívy SR  
(Zákon č. 7/2010 Z. z.)